

Lurralde Antolaketaren Gidalerroen errebisioan euskararen ikuspegia finkatzeko txostena

EUSKO JAURLARITZA

Hezkuntza, Hizkuntza Politika eta Kultura Saila

Uztaila 2016



Aurkibidea

Orrialdea

1. SARRERA	3
2. ARAZOAREN EGOERA	4
3. HELBURUAK	17
4. LURRALDE-ORIENTABIDEAK.....	18

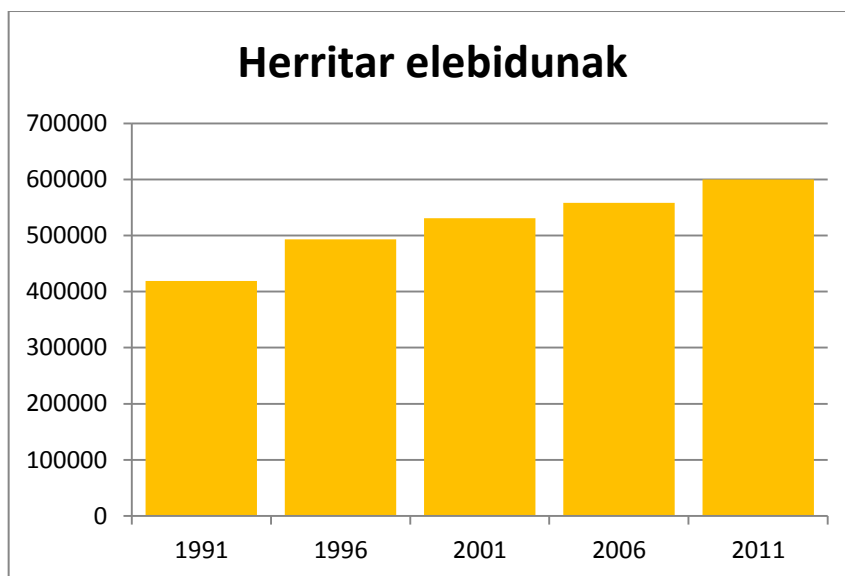
1. SARRERA

Hizkuntza baten bizitasunaren eta beste esparru batzuetan hartutako erabakien arteko harremanak askotariko azterketak jaso ditu. Hala eta guztiz ere, hizkuntza-portaeren eta lurralde-antolamenduaren arteko harremana ez da normalean hizkuntza-politikari buruzko eztabaidaren erdigunean egon, are gutxiago lurralde-antolamenduarenean ere. Gero eta agerikoagoa da, ordea, lurralde-interbentzioaren tipologiak eta esparru horretan garatutako politikek eragina izaten dutela lurralde horretan bizi diren pertsonen portaeretan, arlo askotan, eta hizkuntzarena da horietako bat. Lurralde horretan, desberdintasun-egoeran dauden bi hizkuntza badaude elkarrekin, gainera, eragin hori are agerikoagoa da.

Euskararen egoerak oso bilakaera positiboa izan du azken urteotan. Hori ikus daiteke euskara dakiten eta darabilten pertsona kopuruan ez ezik, baita erabilera hori gauzatzen duten esparru ugarietan zein jarduera publikoaren eta pribatuaren askotariko esparruetan hura garatzeko sortu den berariazko azpiegituran ere. Nolabait esateko, bizitza sozial eta ekonomikoaren eremu guztietan dagoen hizkuntzat hartu ahal izateko oinarrizko alderdi guztiak jorratu dira. Urruti daude jada jakintza, kultura edo zientziako esparruetara jo ahal izateko euskararen berezko gaitasunaren inguruko eztabaidak. Hori horrela, orain arte arretarik jaso ez duten esparruetatik euskara suspertzeari ekiteko unea da. Horietako bat lurralde-antolamendua da. Izan ere, begien bistakoa da pertsonen egindako jarduera guztiak modu batera edo bestera lurraldean azaltzen direla, horregatik da garrantzitsua haietan lurralde horren morfologia. Eta morfologia hori, neurri batean, plangintzako hainbat tresnaren ondorio da, Lurralde Antolamenduko Gidalerroena, besteak beste.

2. ARAZOAREN EGOERA

Adierazi bezala, euskarak oro har aldeko bilakaera izan duela erakusten dute datuek, ez arazorik gabe, ordea. Hiztun kopurua nabarmen handitu da biziberritzeko eta suspertzeko berariazko politikak abian jarri direnetik, baina egia ere bada indartu beharreko hainbat alderdi ere badaudela, informazioaren eta komunikazioaren teknologietan, aisian edo kirol eta gazteetan duen presentzia, besteak beste.



Iturria: V. Inkesta Soziolinguistikoa, 2011.

Hizkuntza dakiten pertsona kopuruaren hazkundea oinarritzkoa da, zalantzarik gabe, esparru guztietan euskararen erabilera aurrera egiteko bestelako esku-hartzeak egituratu ahal izateko, hori baita zinez hizkuntza-politikaren azken helburua. Etorkizuneko ikuspegia hartuta, hizkuntza dakitenen pertsonak gero eta gehiago izango direla egiaztatzen da eta, horrekin batera, behera egingo du euskaraz ez dakitenen kopuruak, hori ere garrantzitsua izanik.

Euskara Erabilera Normalizatzeko Oinarrizko Legea 1982an onartu zenetik handia izan da aurrerapena. Aurrerapen horri esker euskara orduan aurreikusten zaila zen egoera batean dago, baina eboluzionatzen jarraitu beharra du. Hori horrela, aurrerapenak sendotzeko eta esku hartzeko esparru berriak zehazteko urratsak egin dira, bai gizartearen eta teknologiaren bilakaerak bultzatuta, bai plangintzaren hasierako faseak pixkanaka gainditu eta eskakizun garrantzitsuagoak dituzten faseetara igarotzearen ondorioz.

Egoera horretan, *Euskara 21*¹ aipatu beharra dugu, XXI. mendeko hizkuntza-politikaren ezarpenean aurrera egin nahi duen dokumentua. Dokumentu horrek egoera modernoan hizkuntzaren bilakaeran eragiten duten elementuei buruzko gogoeta egiten du, ituna abiapuntu hartuta. Dokumentuak hainbat gai plazaratzen ditu, modu batera edo bestera lurraldearen antolamenduarekin harremana izan dezaketenak. XXI. mendeko hizkuntza-politikarako lehentasunezko ildoak ezartzeko orduan oinarritzotzat jotako 14 puntu definitzen ditu.

Horietatik hiruk lurralde-antolamenduaren eta euskararen sustapenaren arteko harreman inplizitua erakusten dute. Lehenik eta behin, hau aipatzen du: «Euskara ohiko hizkuntza izango duten arnagune eta funtzioak zaindu, indartu eta hedatzea, euskararen belaunetz belauneko transmisioa bermatzeko eta erreferentzialtasun soziala indartzeko». Arnaguneen beharra esplizituki aitortzen da, beraz. Bigarrenik, «Euskal hiztunen erkidegoa trinkotzea» komeni dela dio, «euskararen erabilerarako sare operatibo presentzialak zein birtualak hedatuz eta indartuz», eta azken horiek gauzatu daitezkeen espazio fisikoen beharra agerian utzita. Nabarmendu nahi dugun hirugarren elementuak «hiri handietan euskararen erabilera areagotu» beharra aipatzen du. Hartarako, euskara hiri-inguruneetan sustatzeko jarduerak garatu ahal izateko espazio fisikoak sortu behar direla jotzen da. Hiru elementu horiek, euskararen etorkizunerako funtsezkotzat hartutakoek, osagai espazial garrantzitsua dute kasu guztietan, eta lurraldeko gidalerro hauetan aztertu beharreko alderdien artean jaso beharko litzateke osagai hori. Hortaz, amaitzeko esan behar dugu aipatutako *Euskara 21* izeneko dokumentu horretan datozen urteetan euskara biziberritzearen ikuspegitik espazio fisikoen beharra modu inplizitu batez agertzen zela.

Horrez gain, araudiaren eta hizkuntza-politikaren arloan bi erreferentzia interesgarri ere agertu dira berriki, gure iritziz testu honetan toki garrantzitsua behar dutenak.

Lehena, Euskadiko Toki Erakundeei Buruzko Legea (apirilaren 7ko 2/2016) eta 2016ko ekainaren 29ko EHAA-n argitaratutako dagokion hutsen zuzenketa. Lege horren 7. artikulua dioenez, udalerrien eskumena da euskararen erabilera sustatzea eta zentzu horretan egoki deritzeten neurriak udalaren arloan hartzea. Aztergai dugun kasuan bereziki nabarmentzekoa da 7.7 puntuan adierazitakoa. Hitzez hitz, honela dio: «*Udalen egoera soziolinguistikoa eragina izan dezaketen proiektu edo plangintzak onesteko*

¹ Euskararen Aholku Batzordea: *Euskara 21. XXI. mende hasierarako hizkuntza-politikaren oinarriak. Itun berri baterantz. Gogoeta irekiaren ondorengo txostena*, Hizkuntza Politikarako Sailburuordetza, Eusko Jaurjaritza, Gasteiz, 2009.

prozeduran, ekimen horiek euskararen erabileraren normalizazioari dagokionez izan lezaketan inpaktua ebaluatuko da, eta ebaluazio horren emaitzen arabera egoki irizten zaizkien neurriak proposatuko dira.» Horrenbestez, euskararen erabileraren gainean edozein jarduketak izandako eragina tokiko plangintzatik baloratu eta horri aurre egin ahal izango zaio, kontuan edukita, halaber, udalerrriak berak hasierako proiektua ikuspegi teknikitik zein gauzatzeko egokitasunetik ere ebaluatuko duela oro har.

Aipatu behar dugun bigarren agiria izenburu hau duena da: *Eta hemendik aurrera zer?*². Euskararen Aholku Batzordearen eskariz egin dute dokumentu hori, eta euskararen eta hizkuntza-politikaren arloan bide luzea duten askotariko sektoreen eta pertsonen borondateak eta iritzia bildu dituzte idazteko orduan. Datozen urteetako euskararen egoera aurreratu nahi duen dokumentua da; hala, egoera jakin bat gertatzeko funtsezko elementuak zehazten ditu. Horietatik guztietatik, lurralde-antolamenduko zer esparru dugun kontuan hartuta, egoera horretan funtsezkoa den ideia nabarmendu nahi dugu: «*Beraz, hizkuntza politikaz dihardugunean, euskara biziberritzeaz dihardugunean, elkarbultzaz ari gara: gizartearen elkarbultzaz, hizkuntzen arteko elkarbultzaz eta hiztunen arteko elkarbultzaz. Hizkuntza-elkarbultzaz funtsezko osagai du gizarte-elkarbultzaz gurean.*»³. Egoera fisiko eta lurraldekoan, aurrerago zehaztuko dugun moduan, hori proiektuak giza eskalan garatuz lortu behar da; horrelako proiektuek harremana, trukea eta komunikazioa lagundu behar dituzte.

- **Euskaldunak eta lurraldea**

Hizkuntza baten lurralde bateko bilakaera, osasun eta presentzian osagai askok eragiten dute. Hala, alderdi asko kokalekuen tipologiari, landa-gizartetik industrializatu batera igarotzeko erritmo zein moduari edota kontu politikoei lotutako alderdi asko daude gurean. Horiek guztiek eragina izan dute, zalantzarik gabe, euskararen edo, hobeto esanda, haren hiztunen lurraldeko banaketan. Hiztunen dentsitatea, euskararen ezagutzarekin batera, hura erabiltzeko funtsezko elementua da. Horrenbestez, bi gai horiek erlazionatuko ditugu, hau da, euskaldunek EAeko udalerrietan zer presentzia duten eta lurralde-banaketa.

² Hizkuntza Politikarako sailburuordeak 2015eko uztailaren 10ean Euskararen Aholku Batzordeari *Eta hemendik aurrera zer?* dokumentua aurkeztu zion. Halaber, aipatutako batzordearen barruan egindako eztabaidek eta ekarpenek aberastu dute aipatutako dokumentuaren lehen bertsioa. Patxi Baztarrika sailburuordeak eta Xabier Erize soziolinguistikoak azken bertsioa berrikusi eta idatzi dute.

³ «*Beraz, hizkuntza politikaz dihardugunean, euskara biziberritzeaz dihardugunean, elkarbultzaz ari gara: gizartearen elkarbultzaz, hizkuntzen arteko elkarbultzaz eta hiztunen arteko elkarbultzaz. Hizkuntza-elkarbultzaz funtsezko osagai du gizarte-elkarbultzaz gurean.*»

Udalerriaren tamaina eta bertan bizi diren euskaldunen ehunekoa aintzat hartuz gero, udalergi kopuruaren banaketa hau da kasu bakoitzean.

EAEko udalerrriak biztanleen eta euskaldunen ehunekoaren arabera⁴

		Tamaina (Biztanleak)			
		<1.000	1.000 - 3.000	3.000-5.000	>5.000
Euskaldunak	Z1. <20%	16	2	1	3
	Z2. 20-50%	18	23	8	31
	Z3. 50-80%	22	25	8	32
	Z4. >80%	45	13	2	2

Iturria: EUSTAT 2011. Geuk sortua.

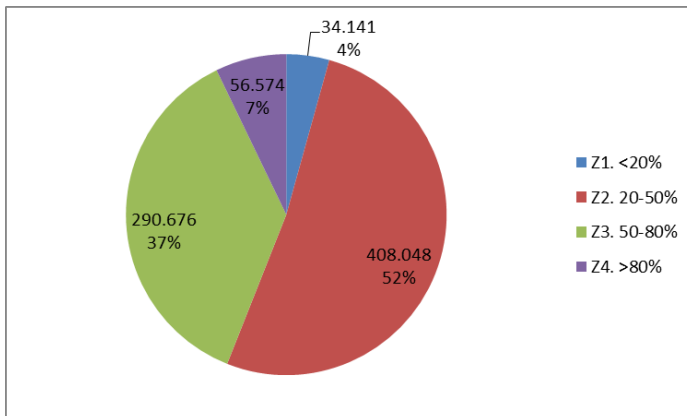
Taula hori bera erabiltzen bada biztanle euskaldunak irudikatzeko, hauxe da emaitza:

Euskaldunak bizi diren udalerrriaren arabera, tamainaren eta euskaldun-ehunekoaren arabera sailkatuta

		Tamaina (Biztanleak)			
		<1.000	1.000 - 3.000	3.000-5.000	>5.000
Euskaldunak	Z1. <20%	970	694	528	31.949
	Z2. 20-50%	2.494	13.513	12.043	379.998
	Z3. 50-80%	9.348	27.412	20.860	233.056
	Z4. >80%	14.957	17.280	6.798	17.539

Iturria: EUSTAT 2011. Geuk sortua.

⁴ EAEko Inkesta Soziolinguistikoaren eremu soziolinguistikoaren sailkapena erabili dugu. 1. eremuan euskaldunak gehienez % 20 diren udalerrriak sartzen dira. 2. eremuan euskaldunak % 20 eta 50 artean diren udalerrriak daude, 3. eremuan % 50 eta 80 artean direnak eta 4. eremuan, azkenik, euskaldunak gutxienez % 80 diren udalerrriak daude, arnaguneak, alegia.



Beren burua euskalduntzat 789.439 biztanleetatik 698.724 2. eta 3. eremuetako udalerrietan bizi dira.

Aurreko bi taulak irakurrita, hainbat ondorio atera daitezke,

eta ondoriook aurretik adierazitako alderdiak berresten dituzte. Alde batetik, neurri txikiko udalerrietan euskaldunen presentzia handia dago. Datu horien arabera 62 udalerritan euskaldunak % 80 dira gutxienez; horietatik 45ek 1.000 biztanle baino gutxiago dituzte, eta kopurua 58ra igotzen dira biztanlemuga 3.000 biztanletan jartzen badugu.

Aurreko eremuak garrantzitsuak dira euskararen bilakaeran, baina kontrako egoera ere adierazi behar dugu, hau da, euskaldunak % 20 baino gutxiago dira 22 udalerritan. Horietan 16 dira 1.000 biztanletik beherako biztanleria dutenak. Hortaz, azken urteotako euskaldunen hazkundea biztanleria osoa ere handitu den tokietan gertatu da. Halaber, euskaldun gehienak, % 84, 5.000 biztanle baino gehiago dituzten udalerrietan bizi dira.

LAGek lurraldea eremu funtzionaletan banatzen dute, eta horietako bakoitzean eskualde-buru bat edo bi daude. LAGetan ezarritako espazio geografiko horien banaketa eta horietako bakoitzeko euskaldun kopurua honako taula honetan dago adierazita:

**Biztanle euskaldunen ehunekoa.
Eremu funtzionalak eta eskualde-
buruak**

	Eskualde- burua	Eremu funtzionala
Arabako Erdialdea	22,5	26,5
Balmaseda-Zalla*	23,3	21,0
Beasain-Zumarraga*	50,7	74,0
Bilbo Metropolitarra	23,0	35,6
Donostia	40,6	52,3
Durango	48,9	60,4
Eibar	51,2	61,2
Gernika-Markina*	73,1	82,0
Igorre	68,0	68,5
Guardia	24,8	21,5
Laudio	28,7	34,5
Mondragon-Bergara*	60,5	70,0
Mungia	53,2	66,2
Tolosa	66,1	82,6
Zarautz-Azpeitia*	76,8	81,7

*Bi eskualde-buru dituzten eremu funtzionalak

Iturria: EUSTAT 2011. Geuk sortua.

Horrenbestez, askotariko kasuak ikus daitezke; halere, joera orokorraren arabera euskaldunen ehunekoa txikiagoa izaten da eskualde-buruan eta, oro har, eremu funtzionalaren gainerakoarekin alderatuta, kuantitatiboki txikiagoa ere bada eskualde-buruan bizi diren eta euskalduntzat hartutakoen kopurua.

- **Euskararen lurralde-eremuak: arnasmugak eta hiriguneak.**

Ondorioz, lurraldearen ikuspegitik, bi kokagune mota daude, erabakigarriak direnak. Batetik, landa-gunea harreman funtzionalen eta belaunaldiartekoen garapenerako gune modura, eta hiri-izaerako gunea, bestetik. Azken horretan daude, halaber, euskaldun gehienak, eta hor gertatzen dira gizarte modernoaren harreman gehienak. Lurraldearen antolamenduak bi eremu horietan identifikatu behar du euskararen biziberritzearekiko lankidetzaz-esparrua.

- ✓ **Arnasmugak**

Gaur egun, EAEko 62 udalerrri hartzen dira horrelakotzat; biztanleen % 80 gutxienez euskaldun dituzten udalerrriak dira, hortaz. EAEko biztanleen % 3,2 bizi dira horietan, eta euskaldunen % 7,2, euskaldun pasiboen % 1,1 eta erdaldunen % 0,6. Datu horiek agerian uzten dute horrelako biztanleen agerpena ezberdina dela aipatutako hiru segmentu soziolinguistikoetako bakoitzean.

Lehenik eta behin, kontzeptuaren definizioa eta soziolinguistikaren ikuspegitik zer garrantzi duen argitu behar dugu. Horrelako eremuetan modu natural batez eta intentsitate handiz gertatzen da euskararen ezagutza eta erabilera; eremu horiek geografikoak (hiriak, herriak, herrixkak...) edo funtzionalak (lan, ikasketa edota aisiarako esparruak) izan daitezke. Atal honetan geografikoak aipatuko ditugu. Bi hizkuntza elkarren ondoan dauden egoeran, non horietako bat lurralde osoan egoera okerragoan dagoen, espazio horietan egoera okerragoa duen hizkuntzari dagokio protagonismoa, eta hori haren ezagutza-, erabilera- eta bizitasun-mailan ikusten da; azken batean, lurraldearen gainerakoan ez dagoen nagusitasuna dago. Horrelako eremuen garrantzia aitortzen da teoria soziolinguistikoan, hizkuntza-normalizaziorako bidean gotorleku garrantzitsuak direlako. Adierazi dugun bezalaxe, horiek definitzeko orduan kuantifikazio erlatiboa erabili dugu gurean, eta horrelakotzat hartu ahal izateko euskaldun kopuruaren muga % 80an jarri dugu.

2011ko V. Inkesta Soziolinguistikoak agerian uzten du nagusiki bi faktore daudela hizkuntzaren erabileran; batetik, norbanakoaren harreman-sarean dauden elebidunen dentsitatea eta pertsona horrek euskaraz egiteko zer erraztasun duen. Naturaltasunez gertatzen da hori aipatutako esparruetan.

Lehen aipatu dugun *Euskara 21* dokumentuak dioenez, «*Hizkuntza batek, garatuko bada, bera nagusia den esparruak behar ditu. Arnasgune horietan, eta ez beste inon, bilatu beharko du biziberritu nahi den hizkuntzak helduleku nahikorik, bai belaunaldiz belaunaldiko transmisioari, bai hizkuntzaren funtzio komunikatiboei, bai hizkuntzaren balio erreferentzialari dagokienez. Arnasgune horiek zaindu, sortu eta, ahal balitz, hedatu ezean, alferrik izango da, seguruenera, gainerako ahalegin oro.*» Euskararen bizitasunaren ikuspegitik, beraz, zalantzarik gabe oso garrantzitsuak dira eremu horiek.

Era horretako udalerrriaren kokapen espeziala ere bada garrantzitsua, eta eremu funtzional jakin batzuetan pilatzen direla ikusten da argi eta garbi:

Arnasgune kopurua eremu funtzionalaren arabera

Eremu funtzionala	Udalerriak
Arabako Erdialdea	0
Balmaseda-Zalla	0
Beasain-Zumarraga	12
Bilbo Metropolitarra	0
Donostia	0
Durango	1
Eibar	1
Gernika-Markina	21
Igorre	1
Guardia	0
Laudio	0
Arrasate-Bergara	1
Mungia	0
Tolosa	18
Zarautz-Azpeitia	7

Iturria: EUSTAT 2011. Geuk sortua.

Udalerrria	Eremu funtzionala	Biztanleak	Euskaldunak	%	Udalerrria	Eremu funtzionala	Biztanleak	Euskaldunak	%
Baliarrain	Tolosa	119	114	96	Larraul	Tolosa	239	205	86
Orexa	Tolosa	107	102	95	Altzaga	Beasain-Zumarraga	154	131	85
Abaltzisketa	Tolosa	306	288	94	Ereño	Gernika-Markina	266	226	85
Amoroto	Gernika-Markina	394	368	93	Aizarnazabal	Zarautz-Azpeitia	704	596	84
Beizama	Zarautz-Azpeitia	136	126	93	Ezkio- Itsaso	Beasain-Zumarraga	597	503	84
Gatzelu	Tolosa	163	151	93	Mendexa	Gernika-Markina	448	377	84
Gaintza	Beasain-Zumarraga	119	110	92	Murueta	Gernika-Markina	282	236	84
Albiztur	Tolosa	278	256	92	Morga	Gernika-Markina	401	335	83
Amezketeta	Tolosa	924	849	92	Errigoiti	Gernika-Markina	521	433	82
Aulesti	Gernika-Markina	655	600	92	Mutiloa	Beasain-Zumarraga	232	191	82
Elduain	Tolosa	222	203	91	Lizartza	Tolosa	626	515	82
Zerain	Beasain-Zumarraga	253	230	91	Hernalde	Tolosa	347	284	82
Ziortza-Bolibar	Gernika-Markina	434	394	91	Leaburu	Tolosa	373	304	81
Gizaburuaga	Gernika-Markina	196	177	90	Mañaria	Durango	494	399	88
Munitibar -Arbatzegi Gerrikaitz-	Gernika-Markina	427	384	90	Aia	Zarautz-Azpeitia	1.906	1.679	88
Errezil	Zarautz-Azpeitia	600	536	89	Berastegi	Tolosa	1.009	887	87
Orendain	Tolosa	168	150	89	Getaria	Zarautz-Azpeitia	2.573	2.235	86
Kortezubi	Gernika-Markina	410	366	89	Muxika	Gernika-Markina	1.413	1.222	86
Arratzu	Gernika-Markina	372	330	89	Ataun	Beasain-Zumarraga	1.612	1.394	83
Alkiza	Tolosa	338	299	88	Zegama	Beasain-Zumarraga	1.485	1.239	83
Nabarniz	Gernika-Markina	223	197	88	Aramaio	Mondragon-Bergara	1.488	1.237	83
Ajangiz	Gernika-Markina	439	387	88	Idiazabal	Beasain-Zumarraga	2.209	1.828	82
Gabiria	Beasain-Zumarraga	494	434	88	Dima	Igorre	1.319	1.088	82
Etxebarria	Gernika-Markina	716	627	88	Berriatua	Gernika-Markina	1.212	993	82
Bidegoian	Tolosa	514	449	87	Zaldibia	Beasain-Zumarraga	1.466	1.199	80
Ispaster	Gernika-Markina	677	590	87	Segura	Beasain-Zumarraga	1.409	1.132	80
Elantxobe	Gernika-Markina	402	350	87	Asteasu	Tolosa	1.434	1.147	81
Altzo	Tolosa	344	298	87	Zestoa	Zarautz-Azpeitia	3.500	2.843	81
Aduna	Tolosa	420	363	86	Mutriku	Eibar	4.903	3.955	84
Mendata	Gernika-Markina	381	328	86	Azpeitia	Zarautz-Azpeitia	14.015	11.723	80
Arama	Beasain-Zumarraga	193	166	86	Lekeitio	Gernika-Markina	7.227	5.816	80

Gertaera horrek V. Inkesta Soziolinguistikoaren ondorioetako bat berresten du: «...laugarren eremu soziolinguistikoan behera egin du euskararen erabilerak (7,5 puntu 1991tik). Beherakada hori gertatu da hiri erdaldunenetatik gune euskaldunenetara bizitzera joandako herritarren hizkuntza-ezaugarriengatik.»

Nabarmentzekoa ere bada askoz gutxiago ere badirela euskaldunak % 20ra iristen ez diren udalerrriak. Horrenbestez, euskaldunen presentzia erlatiboari buruzko parametroaren bilakaera argia gertatu da udalerrietan.

Horrez gain, hona hemen euskaldun gehien bizi diren udalerrien zerrenda:

Udalerrria	Eremu funtzionala	Biztanleak	Euskaldunak	%
Bilbao	Bilbo Metropolitarra	342.370	78.727	23
Donostia / San Sebastián	Donostia	177.565	72.071	41
Vitoria-Gasteiz	Arabako Erdialdea	232.827	52.298	22
Getxo	Bilbo Metropolitarra	77.987	21.640	28
Irun	Donostia	58.097	20.857	36
Barakaldo	Bilbo Metropolitarra	96.694	17.679	18
Zarautz	Zarautz-Azpeitia	21.928	15.356	70
Errenteria	Donostia	38.431	14.518	38
Durango	Durango	28.041	13.710	49
Eibar	Eibar	26.559	13.585	51
Bermeo	Gernika-Markina	16.542	12.025	73
Tolosa	Tolosa	17.823	11.787	66
Azpeitia	Zarautz-Azpeitia	14.015	11.723	84
Arrasate/Mondragón	Arrasate-Bergara	21.318	11.646	55
Galdakao	Bilbo Metropolitarra	28.380	11.051	39
Hernani	Donostia	18.915	10.849	57
Gernika-Lumo	Gernika-Markina	16.050	10.844	68
Hondarribia	Donostia	15.928	9.557	60
Basauri	Bilbo Metropolitarra	41.053	9.513	23
Bergara	Arrasate-Bergara	14.328	9.496	66
Portugalete	Bilbo Metropolitarra	46.624	9.326	20

Arnasgunetzat hartutako espazioak gehienetan herrigune txikiak izaten dira, eta landa-osagai sendoa dute. Halaber, ahulak dira oso era ezberdinetako esku-hartzeen aurrean, eta horietan hirigintzaren arlokoak nabarmendu behar ditugu. Izan ere, adierazitako herrien % 80 landa-gunearen definizioaren barruan sartzen dira. Horrelako espazioek oso arazo espezifikoak dituzte, dokumentu honetan bertan, dagokion atalean, agerian jarri dugun moduan; hala bada, enplegua eta ahultasun ekonomikoa dira, besteak beste, horrelako guneen iraupenaren gakoak. Horiei bestelako batzuk ere gehitu behar zaizkie, hala nola zahartzea, zerbitzu askotara jotzeko zailtasuna edo

telekomunikazio-zerbitzuetarako sarbide homogeneoa. Elementu horiek guztiek bertan bizi diren herritarren garapena baldintzatzen dute azken batean.

Hortaz, zehaztutako eremuen ezaugarriak direla eta, askotariko alderdiak baloratu behar dira, eta behar jakin batzuei erantzun behar zaie. Horietan gehitu behar ditugu, orobat, kapitulu honetan proposatzen ditugun arnaguneak finkatzeko, indartzeko eta, hala badagokio, hedatzeko beharrak. Euskara biziberritzearen ikuspegitik, adierazi bezala, erabakigarriak badira ere, horietan proposatutako esku-hartzeek haien etorkizuna baldintzatzen duten faktore ugari hartu behar dituzte kontuan. Gune bereziki ahulak eta sentikorrak dira inguruneko jardueren aurrean. Eragin horien artean higiezinaren sustapenak garatzea oso gai labaina izaten da, nola espazioa alde aurretik berrantolatzeko eta proiektua abian jartzeko prozesuagatik beragatik, hala ondorengo okupazioaren ondoriozko prozesuengatik. Horregatik guztiagatik, hizkuntza-politikak espazio horiek lehentasunezko zat jotzen ditu berariazko jarduketak garatzeko, betiere horietan bizi diren herritarren behar globalak aintzat hartuta.

✓ **Hiriguneak**

Dokumentu honen ondoretarako hirigunetzat edo erdi hirigunetzat hartutakoak, gutxienez 5.000 biztanle dituztenak, logikoa denez biztanle gehienak bizi diren udalerrriak dira; hala, EAEko biztanleen % 90 biltzen dira horrelakoetan. Euskaldun gehienak ere bizi dira hirigune horietan, % 84 guztira. Erdaldunen % 92 ere bizi dira udalerrri horietan; hortaz, euskara bultzatu eta biziberritzearen hainbat alderditatik arreta berezia eman behar zaie. Hizkuntza biziberritzearen eta normalizatzearen ikuspegitik, aipatutako prozesuak arrakastatsuak izatea bermatu ahal izateko harremanak eta jarduerak garatzen dira toki horietan. Horrenbestez, arrazoi ezberdinengatik badira ere, arreta ere jaso behar dute. Izan ere, horietan garatu behar dira beste arnagune batzuk, funtzionalak. Biztanleei begiratuta hain euskaldunak ez diren inguruneetan euskara asko erabiltzen duten espazio fisikoak dira, eta horri esker, hiztun-komunitatea finkatu ahal da jolas, hezkuntza, kultura, kirol edo laguntzaren arloko jardueren inguruan.

Ezin dugu ahaztu, halaber, hiri-inguruneetan gertatzen direla biztanleen harreman-jarduera gehienak, bai biztanle-dimentsio eta -protagonismoagatik, bai merkataritza-, kultura- eta jolas-dinamismoagatik. Hortaz, euskarak egon behar du, eta egon badago, hiri-ingurune horietan, eta gero eta gehiago hartu behar du parte haietan naturaltasunez izaten diren jardueretan. Euskarak are protagonismo handiagoa hartu behar du sare teknologikoetan, hedabideetan, harremanetan jartzeko era berrietan, aisian, kirolean edota eskolaz kanpoko jardueretan.

*Euskararen Agenda Estrategikoa*⁵ adierazten den moduan, landa-gunera eta etxera mugatutako hizkuntza ez dela onartu den unea mugarri garrantzitsua izan da euskararen bilakaeran, hirietan eta horietan egindako jardueretan bete beharreko berezko tokia ere baduela onartu baita. Jakina da gaur egun erabilerari dagokionez egondako hazkunde handiena hirietan izan dela, baina egia ere bada oraindik asko dagoela egiteko. Hiru hiriburuetakoko euskararen erabilerari buruzko datuen arabera pertsonen ehuneko txikiak adierazten du oraindik euskara lehentasunez erabiltzen duela edo euskara eta gaztelaniaz neurri berean erabiltzen dituela.

Aurrerapen handiena hezkuntzaren arloan izan dela esan dezakegu, baita hirietan ere. Antzeko bidea egin behar da, ordea, beste arlo batzuetan, hala nola lanaren, merkataritzaren, aisiaren edo kirolaren arloan.

⁵ *Euskararen Agenda Estrategikoa 2013-2016. Bizikidetzarako hizkuntza bizia.*

Hiri-izaerako lurralde-antolamenduak euskara ingurune horietan egoteko bidea eman behar du, etorkizuneko erronka nagusietako bat baita. Izan ere, XXI. mendea hirien mendetzat jo dute.

3. HELBURUAK

Aurreko azterketak ikusita, Lurralde Antolamendurako Gidalerroak aplikatzeko orduan hainbat helburu jar daitezke, gure ustez, euskara biziberritzearen ikuspegitik:

1. Hirigintzako plangintza euskara indartzeko aktibo modura gehitzeko aukera aztertzea.
2. Arnasgunetzat hartutako udalerriak sendotzea hizkuntza-baliabideak sortzeko zein hizkuntza naturaltasunez transmititu eta erabiltzeko gune modura.
3. Euskara erabiltzen laguntzeko jarduerak egiteko aukera ematea hiri-izaerako esparruetan, arnasmune funtzionalen garapena bultzatuz.
4. Udalerriei lurraldea planifikatu eta antolatzeko irizpideak eta tresnak ematea, euskararentzat onuragarriagoak diren egoera soziolinguistikoetarantz bultzatzearen.

4. LURRALDE-ORIENTABIDEAK

Lurralde-orientabideek aurreko orrietan identifikatuari erantzun behar diotelakoan gaude. Hori horrela, elkarguneak bilatu behar dira lurraldea plangintza-maila ezberdinetan antolatzeko gaitasunen eta hizkuntza-politikan zehaztutako beharren artean. LAGak zehazteko orduan, aurretik aipatutako harremana honako taula honetan ikus daiteke:

		Lurralde-ikuspegia: LAG	
		Landa-guneak	Hiriguneak
Euskararen ikuspegia: Euskara 21	Arnasguneak	Berezko ezaugarriak indartzea eta jarduketa espezifikoak aztertzea	
	Sare presentzialak	Udalerrri horietan bizi diren pertsonen arteko komunikazio-sareak sustatzea. Giza eskalako hirigintza.	
	Hiriguneak		Euskara biziberritzeko jarduerak eta prozesuak ezarri ahal izateko espazio funtzionalak zehaztea. Arnasgune funtzionalak

Taulan adierazitakoa oinarri hartuta, beraz, lurralde-orientabide hauek proposatzen ditugu:

1. EAEko egoera soziolinguistikoa lurralde-antolamendurako maila ezberdinetako tresnetan gehitzea, bereziki lurralde-plan partzialetan eta haien berrikuspen zein aldaketetan, baita hirigintza-plangintzan ere, horrelako agirietan hizkuntza-ikuspegiari eginkizun integratzailea emanda.
2. Arnasguneak zaintzea, berezko zaizkion era guztietako ezaugarriak kontuan harturik. Bereizteko osagai espezifikoak da haien egoera soziolinguistikoa. Faktore soziolinguistiko hori kontuan hartzea landa-guneei buruzko kapituluak aztertutako antzeko ezaugarri soziodemografikoak dituzten espazioetan komunak diren gainerakoekin batera.
3. «Giza eskalako hirigintza» izenarekin ezagutzen duguna sustatzea, harremanetarako esparruak laguntzeko eta sare presentzialak indartzeko. Ahal den neurrian, lurraldeko eskusibotasun- eta konpartimentazio-espazioak saihestea, era horretan pertsonen arteko harremanak bultzatzen dituzten esparruak sortzeko.
4. Lurraldeko esku-hartzeekin batera hizkuntza-plangintzaren arloko esku-hartzeak ere aplikatu beharraz kontzientzia hartzea. Euskara gizarte-garapenaren elementu bat gehiago izatea, haren eginkizun egituratzaile eta bateratzailea sendotuta.
5. Hizkuntza-paisaiaren kontzeptua gehitzea lurralde-plangintzan.